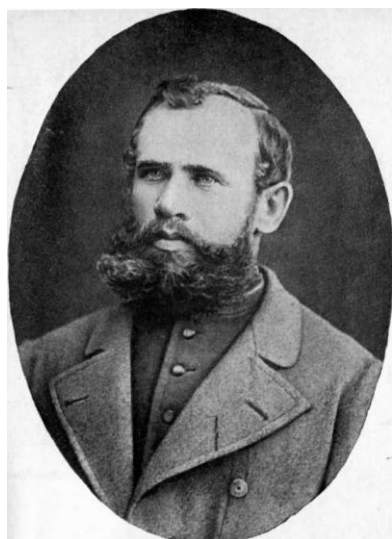


## Владимир Афанасьевич Обручев (1863-1956)



В 1881 г. Владимир Афанасьевич успешно выдержал вступительные экзамены в два Петербургских института: Технологический и Горный, но решил учиться в Горном.

По рекомендациям И.В. Мушкетова выпускник Петербургского Горного института В.А. Обручев стал первым штатным геологом Сибири (1888 г.), единственным геологом Центрально-Азиатской экспедиции Г.Н. Потанина (1892 г.), профессором и основателем Горного отделения первого в Сибири Томского Технологического института (1901 г.).

В 1886-1888 годах В.А. Обручев проводил геологические исследования вдоль строящейся Закаспийской железной дороги, результаты которых отмечены Серебряной и Малой золотой медалями Русского географического общества (РГО). В 1888-1892 гг. В.А. Обручев - первый штатный геолог Иркутского горного управления - исследует Прибайкалье и Олекминско-Витимский золотоносный район, начинает составление "Истории геологического исследования Сибири". В 1892-1894 гг. Владимир Афанасьевич участвует в экспедиции Г.Н. Потанина в Монголию, Центральную Азию, Северный Китай, итоги которой отмечены премией им. Н.М. Пржевальского РГО (1894 г.), премией им. П.А. Чихачева Парижской академии наук (1898 г.), Константиновской золотой медалью РГО (1901 г.). В 1895-1898 гг. В.А. Обручев в качестве начальника Забайкальской горной партии проводит геологические исследования в Селенгинской Даурии вдоль строящейся Сибирской железной дороги. Итоговый труд "Орографический и геологический очерк Юго-Западного Забайкалья" отмечен премией им. Г.П. Гельмерсена Российской академии наук (1918 г.). В 1899 году Владимир Афанасьевич был командирован в Германию, Швейцарию и Австрию для изучения геологического строения этих стран, участвовал в VII Международном географическом конгрессе в Берлине, а в 1900 году - в VIII Международном геологическом конгрессе в Париже.

В начале 1901 года директор Томского технологического института Е.Л. Зубашев (по рекомендации профессора И.В. Мушкетова) пригласил горного инженера В.А. Обручева возглавить кафедру геологии и открывающееся Горное отделение ТТИ.

В обручевский период ТТИ было подготовлено 119 горных инженеров, заложивших начало сибирской горно-геологической школы. Таков личный вклад ученого в исследования и освоение недр Сибири.

В 1905, 1906 и 1909 годах В.А. Обручев совершил три научных экспедиции для геологического изучения горных хребтов и пустынь Пограничной Джунгарии (Западный Китай). Для науки был открыт "Эоловый город", описаны месторождения золота, угля и асфальта. В последующие годы он проводит экспертизу медного рудника на Кавказе, изучает минеральные источники в Крыму, разведует месторождение цементного сырья в Донбассе. В этот период им издаются учебники по физической геологии, рудным месторождениям и полевой геологии. В 1926 году в Берлине издается "Geologie von Sibirien", за которую В.А. Обручеву присуждается Ленинская премия. В 1929 году В.А. Обручев избирается академиком АН СССР и переходит на работу в Академию наук.